



Montageanleitung Fallarm-Markise

Bevor Sie mit der Montage beginnen, lesen Sie die Montageanleitung bitte genau durch, und überprüfen Sie die Vollständigkeit der Teile.

Grundausrüstung:

1 Tuchwelle mit Tuch	
1 Kurbel	
2 Arme gebogen	
1 Getriebe	
2 Haken für Hochschlagsicherung	
2 Ketten für Hochschlagsicherung	
2 Senkkopf- Schlitzschrauben M 6 x 30	Befestigung Haken an Arme
6 Scheiben 6,4	Befestigung Haken an Arme
2 Sechskant- Muttern M 6	Befestigung Haken an Arme
2 Stoppmuttern M 6	Befestigung Haken an Arme
4 Scheiben 5,3	Kettenbefestigung
2 Sechskant- Muttern M 5	Kettenbefestigung
2 Stoppmuttern M 5	Kettenbefestigung
2 Sechskant- Schrauben 8 x 30	Befestigung Arme mit Fallstange
2 Scheiben 8,4	Befestigung Arme mit Fallstange
4 Scheiben 8,4 Polyamid	Befestigung Arme mit Standrohr
2 Stoppmuttern M 8	Armbefestigung

Winkelsatz:

1 Winkel groß für Getriebe (langer Schenkel mit 4 Löchern)	
1 Winkel groß für Lagerseite (langer Schenkel mit 1 Loch)	
2 Winkel klein für Armbefestigung	Befestigung der Winkel
8 Kreuz- Schlitzschrauben	Befestigung der Winkel
8 Dübel 8 x 40	Befestigung der Arme
2 Flach- Rundschlitz- Schrauben M 8 x 25	Wandbefestigung für Hochschlagsicherung

2 Hülsen- Anker 8 x 40	Befestigung Getriebe
2 Sechskant- Schrauben M 6 x 18	Befestigung Getriebe
2 Scheiben 6,4	Kettenbefestigung an Hülsen- Anker
2 Sechskant- Schrauben M 5 x 25	Kettenbefestigung an Hülsen- Anker
4 Scheiben 5,3	

Zur Montage benötigen Sie folgende Werkzeuge:

1 Bohrmaschine	1 Gabel/ Ringschlüssel SW 8
1 Steinbohrer Ø 8 mm	1 Gabel/ Ringschlüssel SW 10
1 Schraubendreher Kreuzschlitz	1 Gabel/ Ringschlüssel SW 13
1 Lot	

Bitte beachten Sie

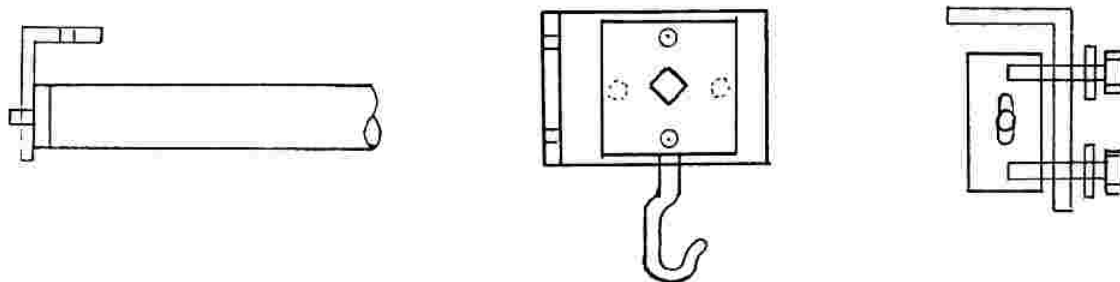
bei Montagen in größeren Höhen, bei denen kein sicherer Stand von der Leiter aus möglich ist, unbedingt den Fachmann befragen.

Bedienseite: Die Zeichnungen zeigen jeweils die Montage mit Bedienung rechts. Ist die Bedienung links gewünscht, montieren Sie das Getriebe bitte seitenverkehrt links.

Legen Sie nun die Tuchwelle auf den Boden.

Schneiden Sie ohne den Stoff zu verletzen, die Folie auf und benutzen Sie diese als Unterlage gegen Verschmutzung.

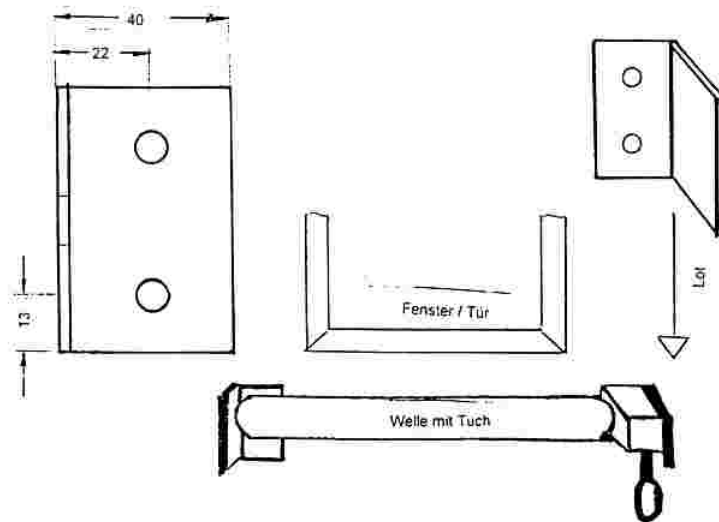
Schrauben Sie das Getriebe am langen Schenkel des 6- Loch- Winkels fest, hierbei muss der kurze Schenkel zur Markisenmitte (innen) zeigen.



Da Sie das Getriebe noch einmal abschrauben müssen, bitte die Schrauben noch nicht fest anziehen. (Die Getriebeöse muss nach vorne schauen)

Als Schraublöcher für das Getriebe verwenden Sie gleich ob Decken- oder Wandmontage, immer die beiden senkrecht stehenden Löcher.

Legen Sie die Markise vor die Wand auf den Boden und stecken Sie die Konsole (Getriebe- und Lagerseite) auf beiden Seiten auf. Zeichnen Sie nun die Außenkante der Konsole mit Hilfe eines Lotes an die Wand.



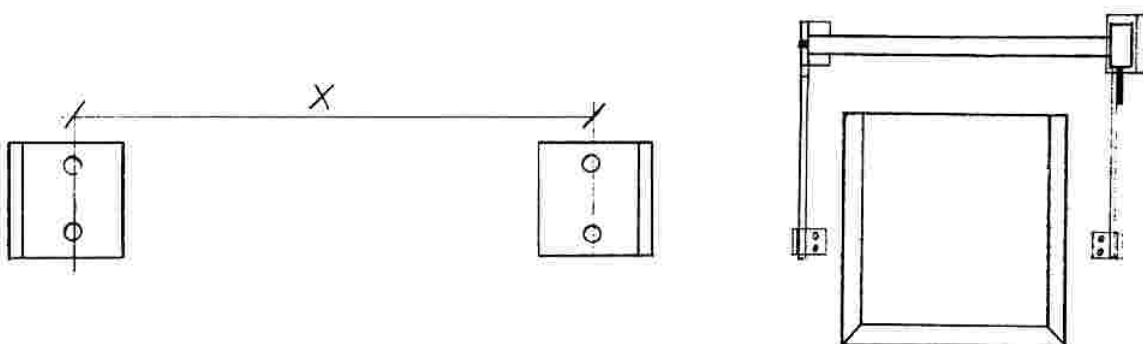
Zeichnen Sie die Bohrlöcher an und bohren Sie mit einem Steinbohrer \varnothing 8 mm die vier Löcher. Die beiden Winkel müssen waagrecht gegenüber sitzen (Schenkel nach innen zeigend).

Nun entfernen Sie das Getriebe.

Setzen Sie nun die Dübel in die vorgebohrten Löcher. Mit den Schrauben 6 x 50 schrauben Sie die Winkel an der Wand fest.

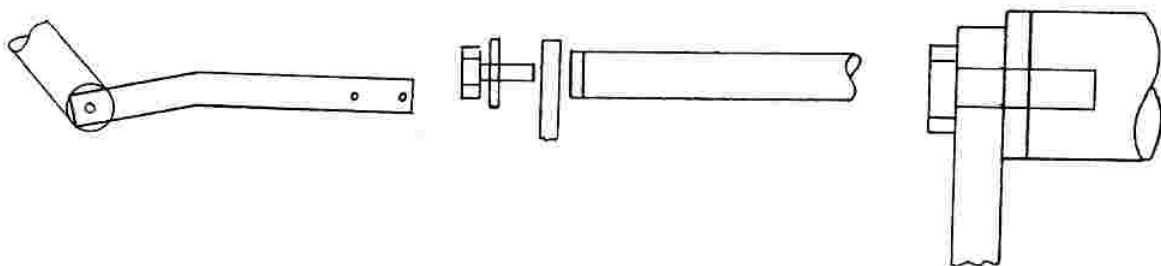
Das Getriebe stecken Sie nun auf den Vierkantzapfen der Tuchwelle. Mit Hilfe einer zweiten Person führen Sie die Tuchwelle mit dem Rundzapfen in den Lochwinkel.

Die Gegenseite verschrauben Sie mit dem Getriebe.



Jetzt können Sie die Kurbel einhängen und die Markise einkurbeln, bis das Fallrohr in der Mitte der Tuchwelle sitzt.

An das Fallrohr schrauben Sie die Arme (gebogenes Teil) mit den Schrauben 8 x 30 an.

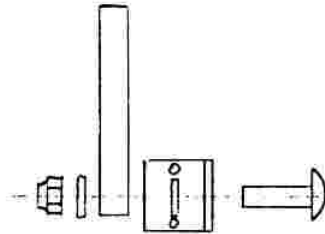


Die Arme hängen nun senkrecht am Fallrohr herunter. In die unteren Löcher der Fallarme werden die kleinen Winkel verschraubt (Schlitzschrauben 8 x 25) aber noch nicht festgezogen. Die Schenkel der Winkel müssen nach innen zeigen.

Zeichnen Sie die Bohrlöcher an und entfernen Sie die Winkel. Jetzt können Sie die Löcher bohren und die Dübel einsetzen.

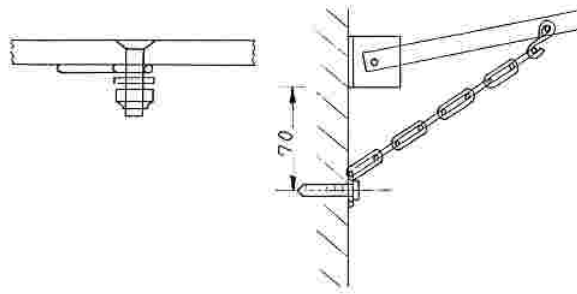
Anschließend verschrauben Sie die Arme mit den Winkeln. Schrauben 8 x 25 mit Schlitz von außen durch den Winkel stecken (Polyamidscheiben, Arm, Polyamidscheibe, Stopfmutter).

Stopfmutter leicht beidrehen.



70 mm von der Unterkante der kleinen Winkel bohren Sie ein 8er Loch (jeweils rechts und links) und schrauben die Hülsenanker in die Wand.

Jetzt schrauben Sie die Haken mit den Senk-Schrauben 6 x 30 an den Arm und bringen die Kette an die Hülsenanker an. (Schrauben, Scheibe, Hülsenanker, Scheibe, Stopfmutter)



Ihre Fallarm-Markise besitzt jetzt eine Hochschlagsicherung. Trotzdem müssen Sie beachten:

Eine Markise ist ein Sonnenschutz und kein Allwetterschutz. Sie ist bei aufkommendem Wind oder Sturm einzufahren.

Die Befestigungsschrauben sind für Beton nach DIN BN 25 ausgelegt.

Je nach Beschaffenheit Ihres Mauerwerks ist es möglich, dass Sie andere Schrauben und Dübel verwenden müssen.

Fragen Sie bitte hierzu einen Fachmann, welche Dübel und Schrauben zu verwenden sind.

Sollten Ihnen die Arme der Fallmarkise zu lang sein, können Sie diese problemlos kürzen.

Sägen Sie die Arme am geraden Teil auf die gewünschte Länge ab, bohren Sie die Löcher 8,8 und das Hakenloch.

Bitte beachten:

Vergessen Sie nie beim Einkurbeln der Markise die Ketten auszuhängen. Ein vergessen führt zu einem Verbiegen oder Brechen der Arme.